



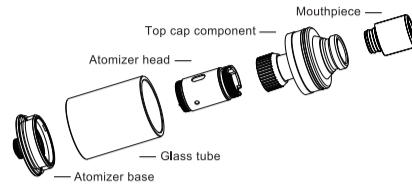
MADE IN CHINA
Manufactured by WISMEC

WISMEC™

ORMA
User Manual

WISMEC™

ORMA Overview

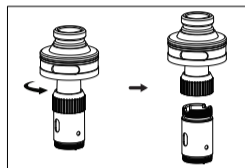


Atomizer Head Replacement:

1. Unscrew the top cap component from the atomizer base, and the atomizer head is located on the top cap component.
2. Unscrew the atomizer head fixing ring on the top cap component clockwise to detach the atomizer head.

English | ORMA | 1

3. Replacing a new atomizer head and aiming the two notches on the atomizer head at the corresponding notches on the top cap component, then screw the atomizer head fixing ring counterclockwise to fix the atomizer head.
- Note:** Please do not wash the atomizer head with water. Just clean it with cotton or dry cloth.

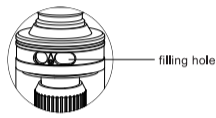


Liquid Filling:

Rotate the ring of top cap component clockwise to expose the two filling holes and then slowly fill the e-liquid into the glass tube. After filling the liquid, rotate the ring again to close the filling holes.

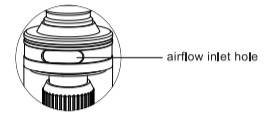
Note:

1. Please drip a few drops of e-juice into the atomizer head before the first use.
2. Make sure the e-liquid level is between 10%-90%.



Adjustment of Air Inflow:

By rotating the ring of top cap component counterclockwise to expose the single airflow inlet hole, you can adjust the airflow and get different vaping experiences.



Warranty

Please consult with your WISMEC distributors for warranty policy. We are not responsible for any damage caused by user error.

This warranty is only valid for authentic WISMEC products within warranty period from date of purchase by the end user.

Warning

1. Keep out of reach of children.
2. This product is not recommended for use by young people, non-smokers, pregnant or breast-feeding women, persons who are allergic/sensitive to nicotine.

2 | ORMA | English

English | ORMA | 3

Contra-indication

1. Only have your product repaired by Wismec. Do not attempt to repair the unit by yourself as damage or personal injury may occur.
2. Do not leave the product in high temperature or damp conditions, as this may damage the product. The appropriate operation temperature is within 0°C to 45°C while charging and -10°C to 60°C while in use.
3. Keep away from water.

Possible adverse effects

1. Use of this product may cause damage to health.
2. For people with adverse reaction after using this product, it is recommended to use the juice with lower nicotine content or no nicotine.

Manufacturer: WISMEC(DONGGUAN) ELECTRONICS CO., LTD.

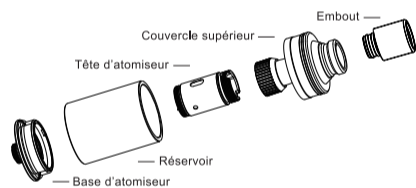
Room 401, Building 6 of Business Accelerator, No.24 Industry East Road, Songshanhu High-tech Industry Development Zone, Dongguan, Guangdong, China.

Contact: info@wismec.com

4 | ORMA | English

English | ORMA | 5

Aperçu de l'ORMA

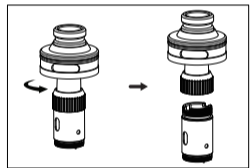


Changer la tête d'atomiseur:

1. Dévissez le couvercle supérieur de la base d'atomiseur, la tête d'atomiseur est situé sur le couvercle supérieur.
2. Dévissez la bague de fixation de la tête d'atomiseur sur le couvercle supérieur dans le sens horaire pour détacher la tête de l'atomiseur.

3. Installer la nouvelle tête d'atomiseur, faites coïncider les encoches de la tête d'atomiseur avec les encoches du couvercle supérieur, puis visser la bague de fixation de la tête d'atomiseur dans le sens antihoraire.

Remarque: Ne pas laver la tête de d'atomiseur avec de l'eau, nettoyer avec du coton ou un chiffon sec.



Remplissage du e-liquide:

Tournez la bague du couvercle supérieur dans le sens horaire pour exposer les deux trous de remplissage. Remplir lentement le e-liquide dans le réservoir. Après avoir rempli le liquide, tourner à nouveau la bague pour fermer les trous de remplissage.

Remarque:

1. Imbibez de quelques gouttes de e-liquide votre tête d'atomiseur avant la première utilisation.
2. Assurez-vous que le niveau de e-liquide est compris entre 10% -90%.

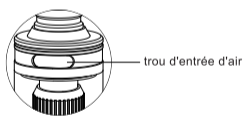


1 | ORMA | French

French | ORMA | 2

Réglage de la bague de régulation d'air:

En faisant tourner la bague au niveau du couvercle supérieur dans le sens horaire ou antihoraire, vous pouvez régler le flux d'air et obtenir différentes expériences de vape.



Garantie

Consulter votre distributeur WISMEC pour la politique de garantie. Nous ne sommes pas responsables de tout dommages causés par une erreur d'utilisation. Cette garantie est valable uniquement pour les produits WISMEC authentiques dans la période de garantie de la date d'achat par l'utilisateur final.

Attention

1. Tenir hors de portée des enfants.
2. Ce produit n'est pas recommandé pour les jeunes, les non-fumeurs, les femmes enceintes ou qui allaitent, les personnes qui sont allergiques/sensibles à la nicotine.

Contre-indication

1. Seul Wismec peut réparer votre produit. Ne pas tenter de réparer l'appareil par vous-même, des

dommages ou des blessures pourrait survenir.

2. Ne pas laisser le produit sous haute température ou dans des conditions humides, cela pourrait endommager le produit. La température de fonctionnement appropriée est comprise entre 0°C à 45°C pendant la charge et de -10°C à 60°C pendant l'utilisation.
3. Tenir à l'écart de l'eau.

Les effets indésirables possibles

1. L'utilisation de ce produit peut causer des dommages sur la santé.
2. Pour les personnes ayant des effets indésirables après l'utilisation de ce produit, il est recommandé d'utiliser un e-liquide avec une teneur en nicotine inférieure voir nulle.

Fabricant: WISMEC(DONGGUAN) ELECTRONICS CO., LTD.

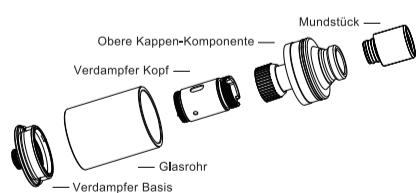
Room 401, Building 6 of Business Accelerator, No.24 Industry East Road, Songshanhu High-tech Industry Development Zone, Dongguan, Guangdong, China.

Contact: info@wismec.com

3 | ORMA | French

French | ORMA | 4

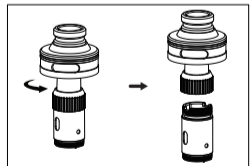
ORMA Übersicht



Verdampferkopf Austausch:

1. Schrauben Sie die obere Kappen-Komponente aus der Verdampfer Basis. Der Verdampferkopf befindet sich auf der oberen Kappen-Komponente.
2. Schrauben Sie den Befestigungsring für den Verdampferkopf im Uhrzeigersinn ab um den Verdampferkopf zu lösen.

3. Tauschen Sie den Verdampferkopf aus und achten Sie, dass die beiden Kerben am Verdampferkopf bündig zu den Kerben an der oberen Kappe sind, Schrauben Sie dann den Befestigungsring entgegen den Uhrzeigersinn wieder an. Hinweis: Bitte waschen Sie den Verdampferkopf nicht mit Wasser. Verwenden Sie lediglich ein trockenes Baumwolltuch.

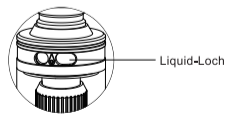


Befüllen mit e-Liquid:

Schrauben Sie die obere Kappe ab um die beiden Löcher zur Befüllung freizulegen. Füllen Sie langsam e-Liquid in das Glasrohr. Nach dem Befüllen schrauben Sie die obere Kappe wieder auf das Verdampfer Rohr.

Hinweis:

1. Bitte tröpfeln Sie ein paar Tropfen e-Liquid auf den Verdampferkopf vor dem ersten Gebrauch.
2. Der Tank sollte zwischen 10% - 90% Füllstand haben.

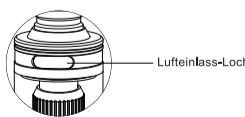


1 | ORMA | German

German | ORMA | 2

Regulierung der Luftzufuhr:

Drehen Sie einfach den Steuerring der Luftzufuhr um den Luftstrom anzupassen. Dadurch ändert sich Zugwiderstand und Ihr Vaping Erlebnis.



Garantie Bestimmungen

Wenden Sie sich bitte bei Fragen an Ihren WISMEC Distributor. Wir sind nicht für Schäden die durch unsachgemäße Nutzung verursacht wurden verantwortlich. Unsere Garantie ist nur gültig für original Wismec Produkte und erstreckt sich nicht auf Produkte von Drittanbietern.

Warnung

1. Das Gerät vor Kindern fernhalten
2. Das Gerät wird nicht empfohlen für Jugendliche, Nichtraucher, Schwangere und stillende Mütter sowie Personen mit allergischen oder empfindlichen Reaktionen auf Nikotin.

Bitte Beachten

1. Lassen Sie das Gerät nur von Wismec reparieren. Versuchen Sie nicht, das Produkt selbst zu

reparieren, da Schäden oder Verletzungen auftreten können.

2. Setzen Sie das Gerät nicht hohen Temperaturen oder feuchten Bedingungen aus, da es sonst zu Beeinträchtigungen kommen kann. Das Gerät sollte bei einer Temperatur von -10°C bis 60°C betrieben und zwischen 0°C bis 45°C aufgeladen werden.
3. Setzen Sie das Gerät nicht Wasser aus.

Mögliche Nebenwirkungen

1. Dieses Produkt kann sich schädlich auf Ihre Gesundheit auswirken.
2. Menschen die Nebenwirkungen nach dem Gebrauch spüren wird empfohlen, ein e-Liquid mit einem geringeren Nikotingehalt oder ohne Nikotin zu verwenden.

Hersteller: WISMEC (DONGGUAN) ELECTRONICS CO., LTD

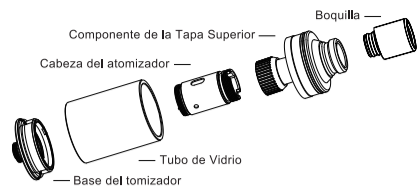
Room 401, Building 6 of Business Accelerator, No.24 Industry East Road, Songshanhu Hi-Tech Industrial Development Zone, Dongguan, Guangdong, China.

Kontakt: info@wismec.com

3 | ORMA | German

German | ORMA | 4

ORMA Información General



Reemplazar la cabeza del atomizador:

1. Desenroscar el componente de la tapa superior que se encuentra sobre base del atomizador, la cabeza del atomizador se encuentra dentro del componente de la tapa superior.
2. Desenroscar el anillo de fijación del atomizador que se encuentra en el componente de la tapa superior, desenroscar hacia la derecha para separar la cabeza de atomizador.

1 ORMA Spanish

3. Reemplazar por una nueva cabeza de atomizador y apunte las dos muescas de la cabeza del atomizador en dirección a las correspondientes sobre el componente de la tapa superior. Para fijar la cabeza de atomizador, atornillar el anillo de fijación de la cabeza de atomizador en sentido antihorario.

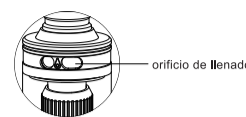
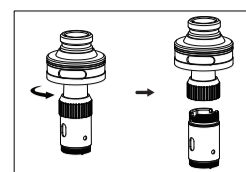
Nota: Por favor, no lavar la cabeza del atomizador con agua. Sólo limpiar con un algodón o un paño seco.

Añadir el e-líquido:

1. Gire el anillo del componente de la tapa superior hacia la derecha para exponer los dos orificios de llenado y luego añadir lentamente el e-líquido dentro del tubo de vidrio. Después de llenar el líquido, girar el anillo de nuevo para cerrar los orificios de llenado.

Nota:

1. Por favor, deje caer unas gotas de e-líquido en el cabeza de atomizador antes del primer uso.



Spanish ORMA 2

2. Asegúrese que el nivel del e-líquido esté entre 10% -90%.

Ajustar el flujo de la entrada del aire:

Al girar el anillo del componente de la tapa superior en sentido antihorario para exponer el orificio individual de entrada de flujo de aire, se puede ajustar el flujo del aire y obtener diferentes experiencias al vapear.



Garantía

Por favor, consulte con sus distribuidores WISMEC sobre la política de garantía. No nos hacemos responsables de cualquier daño causado por un error del usuario. Esta garantía sólo es válida para los productos WISMEC auténticos que están dentro del periodo de garantía desde la fecha de compra por el usuario final.

Atención

1. Mantener fuera del alcance de los niños.
2. Este producto no está recomendado ser utilizado por los jóvenes, los no fumadores, las mujeres embarazadas o en período de lactancia, o personas que son alérgicas / sensibles a la nicotina.

3 ORMA Spanish

Contraindicación

1. Haga reparar su dispositivo únicamente por Wismec. No intente reparar el producto usted mismo ya que podría provocar daños o lesiones personales.
2. No deje el producto en condiciones de alta temperatura o humedad, de lo contrario podría dañarse. La temperatura de funcionamiento apropiado está dentro de 0°C a 45°C durante la carga y -10°C a 60°C mientras está en uso.
3. Mantener lejos del agua.

Posibles efectos adversos

1. Este producto puede ser peligroso para la salud.
2. En caso las personas tengan reacciones adversas después de utilizar este producto, se recomienda utilizar el e-líquido con bajo contenido de nicotina o sin nicotina.

Fabricante: WISMEC(DONGGUAN) ELECTRONICS CO., LTD.

Room 401, Building 6 of Business Accelerator, No.24 Industry East Road, Songshanhu High-tech Industry Development Zone, Dongguan, Guangdong, China.

Contacto: info@wismec.com

Spanish ORMA 4

ORMA Конструкция

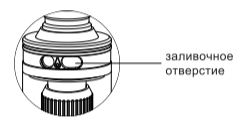
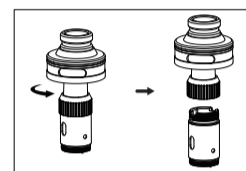


Замена испарителя:

1. Открутите верхнюю крышку, испаритель находится на верхней крышке.
2. Открутите фиксирующее кольцо по часовой стрелке.
3. Замените испаритель и прикрутите фиксирующее кольцо против часовой стрелки.

1 ORMA Russian

Примечание: Не промывайте испаритель водой.



Russian ORMA 2

Регулировка затяжки:

Вращая кольцо регулировки затяжки, вы можете сделать затяжку более тугой или более свободной.



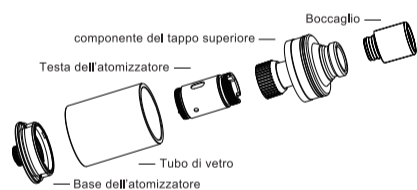
Внимание

1. Хранить в местах, недоступных для детей.
2. Устройство не рекомендуется для использования некурящими.

3 ORMA Russian

Russian ORMA 4

ORMA Informazioni generali



Sostituzione della testa dell'atomizzatore:

1. Svitare il componente del tappo superiore dalla base dell'atomizzatore, e la testa dell'atomizzatore si trova sulla sommità del componente del tappo superiore.
2. Svitare in senso orario l'anello di fissaggio della testa dell'atomizzatore che si trova nel componente del tappo superiore per staccare la testa dell'atomizzatore.

1 ORMA Italian

3. Sostituire la testa dell'atomizzatore con una nuova e far combaciare le due scanaature presenti sulla testa dell'atomizzatore con quelle presenti sul componente del tappo superiore, quindi avvitare l'anello di fissaggio della testa atomizzatore in senso antiorario.

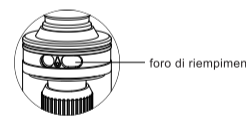
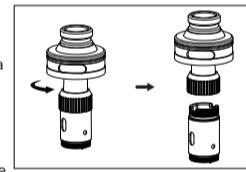
Nota: Si prega di non lavare la testa dell'atomizzatore con acqua. Semplicemente pulirla con ovatta o un panno secco.

Riempimento del liquido:

Ruotare l'anello del tappo superiore verso destra per far uscire i due buchi per il riempimento del liquido attraverso i quali è possibile introdurre lentamente il liquido nel tubo di vetro.

Nota:

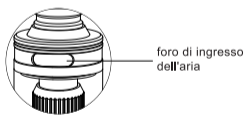
1. Si prega di mettere qualche goccia di liquido nella testa atomizzatore prima del suo primo uso.
2. Assicurarsi che il livello di e-líquido è compresa tra il 10% -90%.



Italian ORMA 2

La regolazione del flusso d'aria:

Ruotare la ghiera del componenete del tappo superiore in senso orario o antiorario, per regolare il flusso d'aria in ingresso.



Garanzia

Si prega di consultare i vostri distributori WISMEC per la politica della garanzia. Noi non siamo responsabili per qualsiasi danno causato da un errore umano. Questa garanzia è valida solo per i prodotti originali WISMEC inclusi nel periodo di garanzia dalla data di acquisto da parte dell'utente finale.

Attenzione

1. Tenere fuori dalla portata dei bambini.
2. Questo dispositivo non è raccomandato per l'uso da parte di giovani o per non fumatori, donne in stato di gravidanza o in periodo di allattamento e a persone allergiche e/o sensibili alla nicotina.

Controindicazioni

1. Il prodotto deve essere riparato solamente da tecnici Wismec. Non tentare di riparare

3 ORMA Italian

1. L'apparecchio da soli, in quanto si possono verificare danni o lesioni personali.
2. Non lasciare il prodotto esposto ad alte temperature o a condizioni di umidità, in quanto ciò potrebbe danneggiare il prodotto. La temperatura di funzionamento appropriata è tra 0°C e 45°C durante la carica e tra -10°C e 60°C durante l'uso.
3. Tenere lontano dall'acqua.

Possibili effetti collaterali

1. Questo prodotto può essere pericoloso per la salute. Contiene nicotina che crea dipendenza.
2. Per le persone che hanno un effetto collaterale negativo dopo l'utilizzo di questo prodotto, si raccomanda di utilizzare liquido con contenuto di nicotina più basso o un liquido senza nicotina.

Fabricante: WISMEC(DONGGUAN) ELECTRONICS CO., LTD.

Room 401, Building 6 of Business Accelerator, No.24 Industry East Road, Songshanhu High-tech Industry Development Zone, Dongguan, Guangdong, China.

Contacto: info@wismec.com

Italian ORMA 4